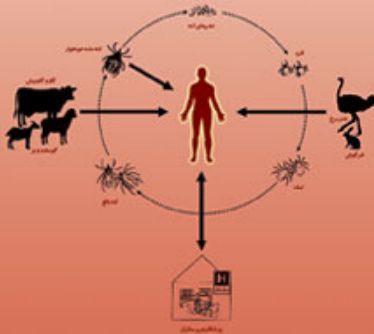




تب خونریزی دهنده کریمه-کنگو

(بیماری ویروسی کشنده و مشترک بین انسان و دام)



اداره کل دامپزشکی خراسان رضوی
شماره پیام کوتاه: ۳۰۰۰۱۹۰۵
<http://arkh.ivo.org.ir>

بر اساس دستورالعمل کشوری، گزارش و گزارش‌دهی، کل دامپزشکی خراسان رضوی

۷- استفاده افراد شاغل در کشتارگاهها و مراکز عرضه گوشت قرمز از لباس، چکمه و عینک مناسب جهت حفاظت آنها از تماس مستقیم با خون و ترشحات آلوده دام.

۸- تهیه گوشت از مراکز مجاز و با بسته بندی بهداشتی و دارای مهر دامپزشکی.

۹- گوشت تازه را ۲۴ ساعت و جگر را ۴۸ - ۷۲ ساعت در یخچال (دمای ۰-۴ درجه سانتیگراد) نگهداری و سپس استفاده نمایید، تا اثر جمود نعیش گوشت عاری از ویروس شود.

۱۰- جمود نعیش به سفت شدن عضلات پس از ذبح می‌گویند؛ که در این زمان در اثر فعل و انفعالات، PH گوشت کاهش یافته که این واکنش‌ها سبب از بین رفتن تعداد زیادی از باکتریها و ویروسها می‌گردد.

۱۱- رعایت بهداشت و اقدامات بیوسکوریتی در بیمارستانها در خصوص تماس با بیماران.

۱۲- همکاری شبکه بهداشت و سایر ادارات ذریعہ با دامپزشکی در خصوص پیشگیری از بیماری.



پیشگیری
نفاذ خدمت

کنترل و پیشگیری

برای کنترل بیماری مهمترین اقدام مبارزه با کندها است، بخصوص در فصول گرم سال که رشد و تکثیر آنها در بالاترین حد می‌باشد.

از سوی دیگر، قرنطینه و کنترل تردد دام نیز یک اصل اساسی در کنترل بیماری محسوب می‌شود.

* مهمترین روشهای کنترل و پیشگیری از انتقال بیماری:

۱- کنترل تردد دام و جلوگیری از عبور و مرور غیرمجاز دام.

۲- سمپاشی و حمام دامها با سموم ضدکنه.

۳- سمپاشی بستر و جایگاه دام در روستاها و دامداریها.

۴- بهداشتی نمودن جایگاههای نگهداری دام با استفاده از مصالح مناسب مثل سیمان بطوریکه شرایط برای رشد و تکثیر کنهها نامساعد شود.

۵- آموزشهای ترویجی و اطلاع‌رسانی به دامداران، روستائیان و مشاغل مرتبط با دام و فرآورده‌های دامی در ارتباط با راههای پیشگیری و انتقال بیماری.

۶- استفاده افراد شاغل در دامداریها از لباسهای مناسب، دستکش و چکمه جهت محافظت از نیش کنه‌ها.

راههای انتقال

عفونت از سه طریق به فرد سالم منتقل می‌شود:

۱- گزیده شدن توسط کنه آلوده

۲- تماس با خون و مواد آلوده کننده دامی که دچار عفونت خونی در هفته اول باشد.

۳- تماس با خون و ترشحات بیمار (انتقال بیمارستانی)

بیماری بیشتر در کسانی بروز می‌کند که در صنعت دام اشتغال دارند که از آن جمله می‌توان دامپزشکان، دامداران، سلاخ‌ها، قصاب‌ها، کارکنان کشتارگاهها و همچنین زنان خانه‌دار که با گوشت تازه آلوده تماس دارند را نام برد.



تشخیص آزمایشگاهی

تشخیص براساس اندازه‌گیری پادتن‌های خون و جداسازی ویروس از خون می‌باشد.

اقدامات درمانی

با توجه به اینکه زیربنای اولیه اقدامات لازم جهت فرد بیمار درمان حمایتی عمومی است، افراد مشکوک به ابتلا بایستی سریعاً به مراکز درمانی و پزشک مراجعه نمایند.

علائم بالینی

دام مبتلا علائم بالینی خاصی نداشتند و این امر تشخیص بیماری را مشکل می‌سازد.

این بیماری در دام ایجاد **تب خفیف** نموده که این تب زود گذر می‌باشد.

در انسان علائمی شبیه به سرماخوردگی نظیر تب و لرز، سردرد، درد عضلانی، درد مفاصل، دردهای شکمی و حالت تهوع، اسهال و استفراغ، گلو درد و پس از چند روز خونریزی از معده، دهان، بینی، لثه و رحم مشاهده می‌شود. خون در مدفوع، حالت خون‌مردگی وسیع و خونریزی جلدی و مخاطی روی تنه، ساق دستها و پاها از علائم دیگر بیماری است. مرگ بیمار بیشتر در اثر کم‌خونی و همچنین از دست رفتن آب بدن (دهیدراتاسیون) می‌باشد.



تصویر بیمار مبتلا به CCHF با علائم خونریزی دهان و بیش و خون‌مردگی جلدی و مخاطی وسیع در دستها و پاها

کنترل و پیشگیری

یک بیماری ویروسی حاد تب‌دار خونریزی دهنده است که **مشترک بین انسان و دام** بوده و در آسیا، اروپا و آفریقا وجود دارد.

اولین بار پس از شیوع بیماری در شبه جزیره کریمه در سال ۱۹۴۴ بیماری تشخیص داده شد، سپس عامل این بیماری در کشور کنگو شناسایی گردید، و به همین دلیل نام آن را **تب خونریزی دهنده کریمه، کنگو** (Crimean-Congo Hemorrhagic Fever) نهادند.

عامل بیماری ویروسی از خانواده **بونیا ویریده** (Bunya Viridae) می‌باشد که این گروه از ویروسها توسط بندپایان به ویژه **کنه‌ها** منتقل می‌شوند.

بسیاری از حیوانات اهلی و وحشی نظیر گاو، گوسفند، بز، خرگوش، شتر مرغ به عنوان مخزن این ویروس عمل می‌نمایند. همچنین نوعی کنه از جنس **هیالوما** هم به عنوان مخزن و هم به عنوان ناقل عمل می‌کند.

